

چکیده طرح:

۱- نام پروژه: تولید پارچه مخمل
۲- رشته فعالیت: تولیدی
۳- نوع پروژه: تأسیس یا ساخت: ■ طرح توسعه و تکمیل ظرفیت:
۴- شرح مختصری از پروژه: صادرات و واردات پارچه ایران جزء چند کشوری است که مصرف پارچه در آن بسیار زیاد است اما بنابر دلایلی تولید داخلی کفاف این میزان مصرف را نمی دهد و به همین دلیل تجار و بازرگانان ایرانی به تجارت انواع پارچه ها روی آورده اند. استان یزد همواره طی سالیان گذشته به عنوان یکی از قطب های نساجی کشور شناخته می شود و کارگاه های صنعتی و زیر زمینی بسیار زیادی در سطح استان وجود دارد که در کار تولید انواع پارچه مشغول به فعالیت بوده و بخشی از نیاز بازار و همچنین مواد اولیه برخی از کارخانجات نساجی را تأمین می نماید.
۵- مکان انجام: منطقه ویژه اقتصادی یزد
۶- محصولات / خدمات: مخمل ساده و مخمل طرح دار
۷- ظرفیت سالیانه: ۲,۰۰۰,۰۰۰ متر مربع
۸- بازار محصولات: داخلی: ۶۰٪ خارجی: ۴۰٪
۹- مواد خام داخلی (بومی) مورد نیاز: ۳ میلیون یورو
مصرف سالیانه: آب (هزار مترمکعب): ۲۶۰ برق (هزار کیلووات ساعت): ۲۱۵۰ گاز (هزار مترمکعب): ۵۱۶۰
۱۰- فروش: ۵ میلیون یورو پیش بینی داخلی: ۶۰٪ پیش بینی صادرات: ۴۰٪
۱۱- دوران ساخت پروژه: ۲ سال شروع: سال ۱۳۹۸ پایان: سال ۱۴۰۰
۱۲- دوره بهره برداری: ۲۰ سال
۱۳- پیش بینی اشتغال: (مستقیم و غیر مستقیم) مستقیم ۵۵ نفر - غیر مستقیم ۱۶۵ نفر
۱۴- موقعیت پروژه: (با آری یا نه پاسخ دهید). ❖ آیا مطالعات امکان سنجی دارد? ❖ زمین مورد نیاز تهیه شده است? ❖ آیا مجوزهای قانونی (جواز تأسیس، سهمیه ارزی، محیط زیست و سایر مجوزها) اخذ شده است? ❖ آیا قرارداد مشارکت با سرمایه گذار داخلی / خارجی تهیه شده است? ❖ آیا قرارداد تأمین مالی تهیه شده است? ❖ آیا قرارداد با پیمانکار داخلی / خارجی تهیه شده است. ❖ آیا خدمات زیربنایی (برق، آب ارتباطات، سوخت، جاده و ... تهیه شده است? ❖ آیا لیست شرکت های دارای / سازنده / فروشنده دانش فنی، ماشین آلات / تهیه شده است? ❖ آیا قرارداد خرید ماشین آلات، ابزار و وسایل، دانش فنی تهیه شده است?
آری ■ یا خیر □ آری ■ یا خیر □ آری □ یا خیر ■ آری □ یا خیر ■ آری □ یا خیر ■ آری □ یا خیر ■ آری ■ یا خیر □ آری □ یا خیر ■ آری □ یا خیر ■

کل (میلیون یورو)	پول داخلی مورد نیاز			ارز خارجی مورنیاز (میلیون یورو)	شرح
	معادل ارزی آن (میلیون یورو)	نرخ	میلیون ریال		
۷,۳۵	۱,۸۴	۱/۳۰۰۰۰۰	۵۵۲۰۰۰	۵,۵۱	سرمایه ثابت
۰,۶۱	۰,۱۵		۴۵۰۰۰	۰,۴۶	سرمایه در گردش
۷,۹۶	۱,۹۹		۵۹۷۰۰۰	۵,۹۷	کل سرمایه گذاری
محاسبات در سال ۱۳۹۷ صورت گرفته است					

❖ ارزش ابزار و ماشین آلات خارجی (میلیون یورو): ۴,۵

❖ ارزش ابزار و ماشین آلات داخلی (میلیون یورو): ۱,۵

❖ ارزش دانش فنی خارجی (میلیون یورو): -

❖ ارزش دانش فنی داخلی (میلیون یورو): -

❖ ارزش فعلی خالص پروژه: (NPV) ۷۷۷۰۰۰۰ یورو برای ۲۲ سال

❖ نرخ بازده داخلی پروژه: (IRR) ۳۳,۱٪

❖ نرخ بازده سرمایه: -

❖ نرخ بازگشت سرمایه: ۳ سال

موارد ۱۶ و ۱۷ مربوط به طرح‌هایی است که شرکت موجود خواهان جذب سرمایه به صورت مشارکتی است.

۱۶- مشخصات شرکت ایرانی (شریک داخلی): (در صورت وجود)

نام حقوقی و نوع شرکت: خانم حسینی پور- مرکز خدمات سرمایه گذاری استان یزد

فعالیت‌های جاری شرکت: ارائه خدمات سرمایه گذاری و مشاوره تامین مالی نشانی: یزد، خیابان امام خمینی (ره) - بعد از خیابان

مسجد جامع - روبروی خیابان شهید ابراهیمی - ساختمان مالیه

تلفن/نمبر: ۰۳۵۳۶۲۰۹۴۳۲ ایمیل: info@investinyazd.ir وب سایت: www.investinyazd.ir

ساختار حقوقی شرکت: دولتی غیردولتی عمومی غیردولتی

۱۷- اطلاعات پیمانکاران و مالکان شرکت داخلی: (در صورت وجود)

نام افراد یا شرکت‌ها: نشانی:

تلفن: نامبر: ایمیل: وب سایت:

تاریخ ثبت شرکت، شماره ثبت، محل ثبت و آخرین سرمایه ثبت شده:

ساختار حقوقی شرکت: دولتی غیردولتی عمومی غیردولتی

فعالیت‌های مشابهی که در این رشته داشته‌اید: سال

عنوان پروژه‌های مشابه داخلی و داخلی که داشته‌اید:

سایر پروژه‌های داخلی و خارجی که داشته‌اید:

مراجع (بانکی، نهادهای مالی و ...) که تا به حال داشته‌اید:



سازمان سرمایه‌گذاری و کمک‌های اقتصادی و فنی ایران

مرکز خدمات سرمایه‌گذاری استان یزد

معرفی فرصت‌های سرمایه‌گذاری استان یزد

www.investinyazd.ir

تولید پارچه مخمل

خلاصه امکان سنجی فنی - اقتصادی

زیربخش : صنعت

کد ایسیک: ۱۷۱۱۶۱۲۳۹۱



فهرست مطالب



- مقدمه
- شاخص های عمومی استان یزد
- موقعیت طرح
- بررسی بازار
- پیشرفت فیزیکی و فازبندی پروژه
- برنامه مالی پروژه
- خلاصه مباحث اقتصادی پروژه

مقدمه

واردات صنایع نساجی کشور بدون احتساب رنگ و ماشین آلات، در این مدت بالغ بر ۵۵۶.۵ میلیون یورو بوده که در مقایسه با سال گذشته ۴۳ درصد رشد داشته است. در سال ۹۵ واردات انواع پارچه بالغ بر ۶۲۴.۲ میلیون یورو بوده که در مقایسه با واردات سایر محصولات نساجی در رتبه نخست قرار گرفته است. پس از آن واردات الیاف به ارزش ۳۷۲.۸ میلیون یورو در رتبه بعدی قرار دارد. واردات پارچه نسبت به مدت مشابه سال گذشته رشد ۶۸ درصدی داشته است. واردات نخ به ارزش ۲۵۵.۴ میلیون یورو پس از پارچه و الیاف بیشترین واردات را در میان محصولات نساجی داشته است. مقدار آن نسبت به سال ۹۴ رشد ۱۱ درصدی داشته است.

استان یزد همواره طی سالیان گذشته به عنوان یکی از قطب های نساجی کشور شناخته می شود و کارگاه های صنعتی و زیر زمینی بسیار زیادی در سطح استان وجود دارد که در کار تولید انواع پارچه مشغول به فعالیت بوده و بخشی از نیاز بازار و همچنین مواد اولیه برخی از کارخانجات نساجی را تأمین می نماید. در مجموع با توجه به موارد زیر ایجاد واحد تولیدی پارچه مخمل در استان یزد توجیه پذیر می باشد:

- استان یزد به عنوان یکی از قطب های نساجی کشور محسوب می گردد.
- واردات بیش از حد انواع پارچه های صنعت نساجی
- بازار بسیار مناسب در کشورهای حوزه خلیج فارس و همچنین کشورهای آسیای شرقی.

مخمل پارچه ای است که از نخ ابریشم یا پنبه تهیه می شود که یک روی آن صاف و روی دیگر آن دارای پرزهای کوتاه، متراکم، لطیف، نزدیک به هم و به یک سو خوابیده است. به عبارت ساده تر، مخمل نوعی جامه پرزدار است. صادرات و واردات پارچه ایران جزء چند کشوری است که مصرف پارچه در آن بسیار زیاد است اما بنابر دلایلی تولید داخلی کفاف این میزان مصرف را نمی دهد و به همین دلیل تجار و بازرگانان ایرانی به تجارت انواع پارچه ها روی آورده اند. انواع پارچه ایی که وارد ایران می شود شامل:

پارچه مشکی چادری، پارچه جیر، پارچه کتان، پارچه پلی استر، پارچه ساتن، پارچه مخمل، پارچه ابریشمی، پارچه پرده ای و... است. اکثر تجار فعال برای خرید پارچه از طریق کشورهای ترکیه، آلمان، ایتالیا، پاکستان، تایوان، چین، هند، امارات متحده عربی و کره جنوبی اقدام می کنند.

براساس اعلام دفتر مطالعات آماری و راهبردی انجمن صنایع نساجی مطابق با آمار گمرک جمهوری اسلامی ایران طی سال ۱۳۹۵، کل صادرات صنایع نساجی کشور با احتساب رنگ، ماشین آلات و فرش دستباف بالغ بر ۸۷۱ میلیون یورو بوده که در مقایسه با سال گذشته رشد ۸ درصدی داشته است. صادرات محصولات صنایع نساجی بدون احتساب رنگ، ماشین آلات و فرش دستباف طی سال ۹۵ برابر با ۵۳۳ میلیون یورو بوده که در مقایسه با سال ۹۴ رشد ۱ درصدی داشته است. کفپوش با صادرات ۲۴۵ میلیون یورو صدرنشین صادرات محصولات نساجی بوده اما در مقایسه با صادرات این محصول در سال ۹۴ افت ۳ درصدی داشته است. براساس این گزارش عمده ترین اقلام صادراتی پس از کفپوشهای نساجی طی سال گذشته از نظر ارزش به ترتیب عبارتند از: انواع نخ به ارزش ۵۵.۴۷ میلیون یورو، انواع الیاف به ارزش ۵۲.۷ میلیون یورو و پس از آن پوشاک به ارزش ۴۱.۵۳ میلیون یورو و سپس پارچه به ارزش ۳۴.۰۵ میلیون یورو در رتبه های بعدی قرار دارند. براساس آمار گمرک جمهوری اسلامی ایران طی سال ۱۳۹۵ کل واردات نساجی کشور با احتساب ماشین آلات و رنگ با رشد ۳۰ درصدی نسبت به سال گذشته به رقم ۱۵۱۱ میلیون یورو رسیده است.



شاخص های عمومی استان یزد

شاخص های اقتصادی

تولید ناخالص داخلی ۳۱۳۵/۷ میلیون یورو
تولید ناخالص داخلی سرانه ۲۵۳۷ یورو

شاخص های اجتماعی

جمعیت ۱،۱۳۸،۵۳۳ نفر
نرخ رشد جمعیت ۲/۵٪
تراکم جمعیت ۱۵/۲ نفر در کیلومتر مربع
درصد جمعیت جوان ۲۴/۹٪
نرخ شهرنشینی ۸۵/۳٪

سهم بخش های مختلف اقتصادی

کشاورزی ۸/۷٪
صنعت معدن ۴۷/۸٪
خدمات ۴۳/۶٪

شاخص های جغرافیایی

مساحت ۷۴،۷۸۱ کیلومتر مربع (استان ۸ کشور)
استان های همسایه: فارس، اصفهان، خراسان جنوبی، کرمان
تعداد شهرستان ها ۱۰ تعداد شهرها ۲۱

آمار شاخص های اجتماعی و جغرافیایی مربوط به سال ۱۳۹۳ و آمار شاخص های اقتصادی مربوط به سال ۱۳۹۵ می باشد.

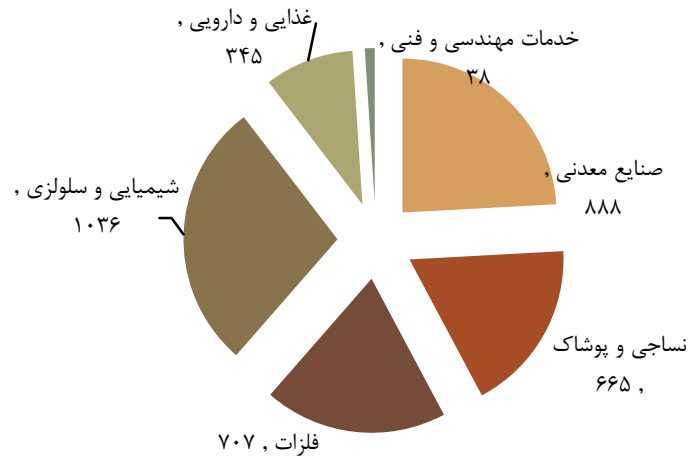
نگاهی به بخش صنعت استان یزد

چهارمین استان صنعتی کشور

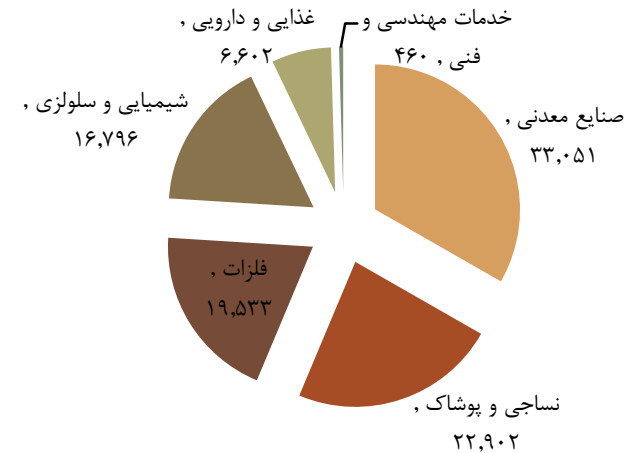
وجود بیش از ۳۶۰۰ واحد صنعتی دارای پروانه بهره‌برداری با تولید بیش از ۸۰۰ نوع کالا

رتبه اول کشور در تولید کاشی و سرامیک (۴۵٪) و رتبه دوم کشور در تولید محصولات نساجی (۲۷٪)

بیش از ۹۵ درصد صنایع استان یزد را صنایع کوچک و متوسط (SME) تشکیل می دهند



توزیع اشتغال صنعتی استان یزد



توزیع تعداد واحدهای صنعتی استان یزد

دسترسی به زیرساختها

- وجود نیروگاه های متعدد به ظرفیت اسمی ۲۵۰۰ مگاوات
- وجود سه خط لوله انتقال گاز با ظرفیت ۵۰ میلیون متر مکعب درروز
- تامین محصولات نفتی مورد نیاز از طریق خطوط لوله سراسری

انرژی



- موقعیت ممتاز جغرافیایی استان (تلاقی کریدور حمل و نقل شمال- جنوب و شرق- غرب
- رتبه نخست ترانزیت ریلی در کشور (بیش از ۸۷۶ کیلومتر مسیر ریلی) و تلاقی ریلی
- وجود فرودگاه بین المللی جهت حمل بار و مسافر با دسترسی آسان

حمل و نقل

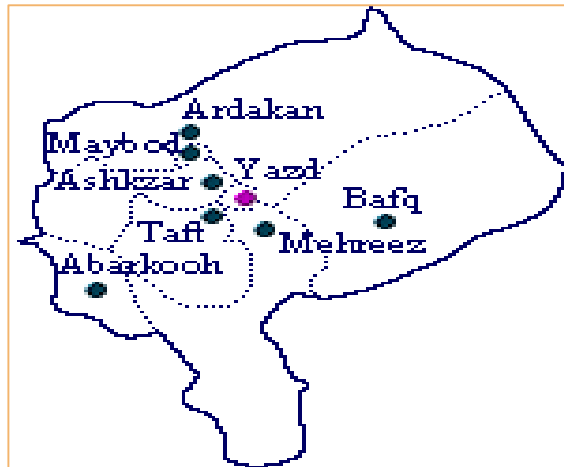


- ۱۴ شهرک صنعتی، ۱۷ ناحیه صنعتی با مساحتی بالغ بر ۷۰۰۰ هکتار
- حدود ۱۰۰۰ واحد فعال و ۱۴۰۰ واحد در حال ساخت را در بر می گیرد.
- وجود منطقه ویژه اقتصادی یزد با مساحتی بیش از ۵۷۰ هکتار

نواحی صنعتی



موقعیت طرح



استان یزد با حدود ۷۴۷۸۱ کیلومتر مربع وسعت (۶/۴ درصد کل کشور)، هشتمین استان وسیع کشور است که در قسمت مرکزی فلات ایران در حاشیه دشت های کویر لوت قرار گرفته و با استان های سمنان از شمال غرب، اصفهان از غرب، فارس از جنوب و جنوب غرب، خراسان جنوبی از شرق و کرمان از شرق و جنوب شرق همجوار است. این استان از نظر تقسیمات سیاسی- اداری دارای ۱۰ شهرستان، ۲۱ بخش، ۴۵ دهستان و ۲۱ کانون شهری می باشد.

منطقه ویژه اقتصادی یزد در سال ۱۳۷۹ توسط "شواری عالی مناطق آزاد تجاری - صنعتی"، در مساحتی به میزان ۵۷۰ هکتار در ۱۰ کیلومتری شهر یزد مورد تصویب قرار گرفته و "شرکت شهرک های صنعتی استان یزد" بعنوان سازمان مسئول منطقه یاد شده تعیین گردیده است. مجاورت با خط ریلی سراسری کشور، فرودگاه بین المللی یزد، جاده دوبانده ترانزیت تهران-بندرعباس، مجاورت با شهر یزد، اداره کل گمرک استان یزد، مجتمع انبارهای عمومی، مجتمع صنایع دفاع و صنایع لاستیک و شهرک صنعتی یزد با حدود ۴۵۰ واحد صنعتی مستقر فرصت بسیار مناسبی را جهت جهش اقتصادی این منطقه فراهم نموده است.

کارخانه تولید پارچه مخمل در منطقه ویژه اقتصادی یزد واقع شده است.

طول جغرافیایی محل پروژه: ۳۱.۹۰۶۱۵۱

عرض جغرافیایی محل پروژه: ۵۴.۲۲۶۶۰۰

برای انجام این پروژه کلیه امکانات فراهم می باشد که فاصله آنها تا محل پروژه در جدول زیر بیان شده است:

محل تأمین زیرساخت	فاصله تا محل پروژه (کیلومتر)	زیرساخت مورد نیاز
تأمین شده	۰	آب
تأمین شده	۰	برق
تأمین شده	۰	گاز
تأمین شده	۰	مخابرات
تأمین شده	۱	راه اصلی
تأمین شده	۰	راه فرعی
تأمین شده	۱۸	فرودگاه
تأمین شده	۶۶۴	بندر
تأمین شده	۲۲	ایستگاه راه آهن



شهرک صنعتی یزد
Yazd, Yazd Province, Iran
31.906151, 54.226600

معرفی محصول

دیگری با ابزار ساده‌ای به نام مشته بر روی مخمل ساده نقوش هندسی، مانند نیم دایره یا تمام دایره یا شبیه آن ایجاد می‌کنند.

مخمل کاشان از دیرباز شهرت فراوان داشته و در دوره قاجار نیز بیش از ۴۲ نوع پارچه از جمله پارچه های زربافت، مخمل، اطلس و حریر در این شهر تولید می شده است، اما از این دوره به بعد با ورود پارچه های خارجی و ماشینی شدن کارخانه های مخمل بافی از رونق آن کاسته شده که امروزه شاهد فقط یک کارگاه مخمل بافی که با تلاش سازمان میراث فرهنگی، صنایع دستی و گردشگری کشور و هنرمندان این رشته احیا شده است، هستیم. این هنر در گذشته در رنگ ها و طرح های مختلف برای جانماز، جلدقرآن، کت و عبا، پرده و روبه میل و صندلی، رومیزی، روتختی، کوسن، پرده و در تهیه لباس و جهیزیه نوعروسان استفاده می شده است. مخمل پارچه ای است که از نخ ابریشم یا پنبه تهیه می شود که یک روی آن صاف و روی دیگر آن دارای پرزهای کوتاه، متراکم، لطیف، نزدیک به هم و به یک سو خوابیده است. به عبارت ساده تر مخمل نوعی جامه پرزدار است. بافت مخمل به دو روش مخمل ساده و مخمل نقش برجسته از طریق دستگاه نساجی انجام می شود. هنرمندان برای تولید این پارچه از ابریشم طبیعی استفاده کرده و نقش های اصیل و سنتی به وجود می آورند. در بافت مخمل، تار یا چله به کار رفته که تولید پرز یا نقش می کند و چنانچه پارچه مخمل دارای نقوش برجسته باشد، از ارزش بالاتری برخوردار است.

مخمل نوعی پارچه نخی یا ابریشمی است که یک روی آن صاف و روی دیگر دارای پرزهای لطیف و نزدیک به هم است که این پرزها به یک طرف خواب دارد. مخمل به علت دشواری ساخت و تولید، معمولا جزء پارچه‌های اشرافی و لوکس محسوب می‌شود. مخمل برای دوخت لباس، روانداز تختخواب و نیز پرده‌ی سالن‌های تئاتر استفاده می‌شود. روش تولید مخمل به این شکل است که دولایه پارچه با تارها و پودهای جداگانه با یک ماشین همزمان باهم بافته میشوند. فاصله این دو لایه میتواند حدود یک سانتیمتر باشد و نخ خاب با درگیر شدن بین دولایه پارچه ها را به هم متصل مینماید بلافاصله یک تیغ تیز نخ های خاب درگیر شده را میبرد در اینجا لایه های پارچه به وسیله نخ های خاب بریده شده و هر کدام از لایه ها به یک لایه پارچه مخمل جداگانه تبدیل میشوند. تفاوت مخمل با پارچه‌های دیگر در این است که علاوه بر تار و پود که پارچه را تشکیل می‌دهد، پرز هم دارد. آن چه مسلم است پارچه‌ی مخمل نیز با وجود در دست نبودن نمونه‌های قبل از دوره‌ی صفویه، در ایران پیشینه‌ای دیرین دارد. چنان که در متون تاریخی و جغرافیایی به نوعی پارچه به نام «کمخا» اشاره شده که با در نظر گرفتن معنای آن همان پارچه‌ی مخمل مقصود است. در لغت نامه‌ی دهخدا در مورد کمخا چنین آمده است: «کمخا پارچه‌ی منقشی را گویند که به الوان مختلف بافته باشند و مخفف کم خواب است.» از این رو مشخص می‌شود که این پارچه کم خواب است و خواب داشتن مخصوص پارچه‌ی مخمل است که پرزهای آن به یک طرف خواب دارند. پارچه‌ی مخمل از لحاظ نوع خواب، دو نوع است: مخمل یک رو و مخمل دو رو یا دو خوابه که هر دو طرف آن پرز دار است. به طور کلی دو نوع مخمل از لحاظ بافت وجود دارد: مخمل برجسته و مخمل ساده. مخمل برجسته در کارگاه‌های خاصی تولید می‌شود و زمینه‌ای مثل گلیم و بخشی برجسته مثل فرش دارد و قسمتی از آن پرزدار و قسمتی دیگر ساده بافته می‌شود. مخمل ساده نیز سراسر دارای پرز است. از لحاظ نقش نیز مخمل دارای دو نوع است: یکی مانند فرش نقش کشیده‌ی شود و بافنده طبق نقشه آن را می‌بافد، مانند نقوش انسانی یا هندسی یا اسلیمی، خطاطی و مناظر طبیعت،



انواع پارچه مخمل

مخمل نخی: نوعی مخمل سبک بدون خاصیت کسشانی است که کمتری تجملی به نظر می‌رسد اما دوام بالایی دارد و در دوخت کت و شلوار استفاده می‌شود.



مخمل نما: این پارچه نوعی پارچه سنگین بافته شده از نخ است که در دوخت شلوار، کت و لباس‌های کودکان مورد استفاده قرار می‌گیرد.



مخمل برجسته: گافراژ یا مخمل برجسته با استفاده از پرس حرارتی روی مخمل معمولی به وجود می‌آید و طرح گل و ... روی آن نقش می‌بندد.



پارچه مخمل مورد استفاده در دنیای مد، انواع مختلفی دارد که در ادامه ده نوع رایج آن‌ها را معرفی خواهیم کرد.

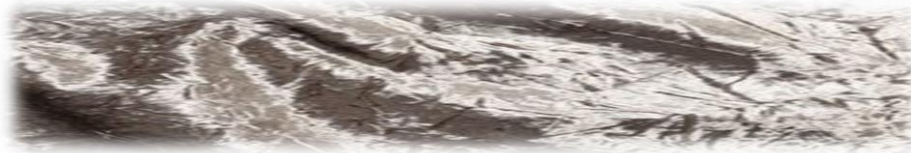
مخمل ابریشم: این نوع مخمل یکی از تجملی‌ترین پارچه‌هایی است که تاکنون بافته شده است و حالت نرم و براقی دارد که حس خیس بودن را القا می‌کند.



مخمل طرح‌دار: مخمل دووره یا طرح‌دار نوعی پارچه است که تمام قسمت‌های آن با پرز پوشیده نیست بلکه قسمت‌هایی با کمک مواد شیمیایی سوزانده می‌شود تا کرک‌ها از بین بروند و مخمل طرح‌دار شود. این پارچه در دهه ۶۰ و ۷۰ بسیار محبوب بود.



مخمل چروک: نوعی مخمل براق و دارای بافت و چروک است که این چروک به وسیله دستگاه‌های مکانیکی و با فشرده شدن و پیچاندن روی آن به وجود می‌آید.

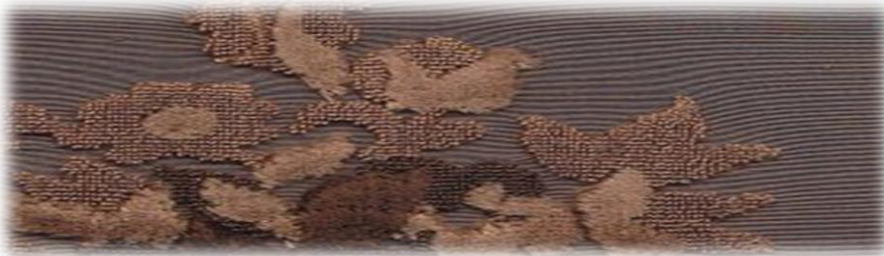


انواع پارچه مخمل

مخمل ولور: نوعی مخمل نخی است که سنگین تر است و کرک های بلندتری دارد و برای منسوجاتی مثل رومیزی و روتختی مورد استفاده قرار می گیرد. اما اخیرا برای دوخت کت و شلوار هم به کار می رود.



مخمل سیزل: در این نوع مخمل برخی از حلقه های کرک بسته و برخی باز هستند تا طرح و نقش دلخواه روی آن شکل بگیرد.



مخمل چکش خورده: مخمل چکش خورده شبیه به مخمل چروک است اما الیاف آن به طور کامل فشرده نمی شوند و می توان آن را نیمه چروک نامید اما ظاهر این نوع مخمل کمی برجستگی و فرورفتگی دارد.



مخمل پنه: این نوع پارچه ر واقع مخمل نیست و با فشرده کردن کرک ها روی الیاف پارچه به وجود می آید.



وضعیت تولید پارچه مخمل در جهان و ایران

در دنیا سه کشور ایران، چین و ایتالیا مدعی مخمل بافی هستند که تقریباً از نظر دستیابی به دانش مخمل بافی هم سطح هستند. این سه کشور در دوره صفوی به تکنیک مخمل بافی دست پیدا کردند. ایجاد نگاره‌هایی به صورت نقاشی در پارچه‌های ایرانی در دوره صفویه، مخمل ایران را نسبت به کشورهای دیگر متمایز می‌کند. کشورهای چین و ایتالیا نمی‌توانند از شیوه نقش اندازی ایرانیان در تولید استفاده کنند. تا جایی که آنها تنها مخمل‌های تک رنگ تولید می‌کردند و قابلیت بافت مخمل دو رنگ در حال حاضر ندارند.

در جدول ذیل واحدهای تولید کننده پارچه مخمل به همراه ظرفیت اسمی تولید آنها مشخص گردیده است:

ردیف	نام واحد تولید	استان	ظرفیت تولید (متر مربع)
۱	پیشگامان توسعه قصر ابریشم	اصفهان	۸۴،۰۰۰
۲	کارخانجات مخمل و ابریشم کاشان	اصفهان	۲،۲۶۰،۰۰۰
۳	شرکت تولیدی صنعتی فواد الیاف	تهران	۴،۲۵۰،۰۰۰
۴	زرین مخمل شرق توس	خراسان رضوی	۸۴۰،۰۰۰
۵	تعاونی ریسندگی بافندگی نایاب نخ لنگرود	گیلان	۴۰،۰۰۰
۶	تولیدی بازیابان	گیلان	۴۷۸،۰۰۰
۷	آرش خداپرست ندابی	گیلان	۲۵۰،۰۰۰



بازار جهانی صنایع نساجی

کشور چین با صادرات ۹۶،۳۲۰ میلیون یورو پارچه در سال در جایگاه اول این رده بندی جهانی ایستاده است. و اتحادیه اروپا با صادرات ۶۴،۵۰۰ میلیون یورو و کشور هند با صادرات ۱۵،۴۸۰ میلیون یورو در جایگاه های دوم و سوم این رده بندی قرار دارند. کشور ترکیه که یکی از صادرکنندگان مهم لباس به ایران است، صنعت نساجی این کشور در مکان پنجم جهانی قرار دارد. پارچه فاستونی تولید شده در استان خراسان رضوی قابل رقابت با برند انگلیس بوده و پارچه فاستونی به کشورهایی مثل آلمان و سوئد صادر می شود.

رتبه	کشور	میلیون یورو	رتبه	کشور	میلیون یورو
۱	چین	۹۶۳۲۰	۹	پاکستان	۷۷۴۰
۲	اتحادیه اروپا	۶۴۵۰۰	۱۰	ژاپن	۵۱۶۰
۳	هند	۱۵۴۸۰	۱۱	ویتنام	۴۳۰۰
۴	ایالات متحده آمریکا	۱۲۰۴۰	۱۲	اندونزی	۴۳۰۰
۵	ترکیه	۱۱۱۸۰	۱۳	تایلند	۳۴۴۰
۶	کره جنوبی	۱۰۳۲۰	۱۴	امارات	۲۵۸۰
۷	تایوان	۸۶۰۰	۱۵	مکزیک	۲۵۸۰
۸	هنگ کنگ	۸۶۰۰	-	-	-

جمع بندی فصل بازار

نیاز به پوشاک که زمینه ساز نیاز به انواع پارچه می باشد، همانند نیازهای اولیه انسانها یکی از ارکان اساسی زندگی بشر به شمار می رود که در اقتصاد بازار نیز نقش حیاتی را ایفا می کند به گونه ای که در تعیین و نشان دادن رفتار عقلانی اقتصادی مشهود است. در هر کشوری گردش مالی منسوجات نساجی آن قدر زیاد است که باعث می شود افراد بسیاری در رشته های مربوط به این صنف موثر، فعال باشند.

مطالعات مختلف و روند در حال ظهور نشان می دهد که در آینده، سیاستها و وضعیت بخش نساجی و پارچه همانند وضعیت کنونی آن نخواهد بود. تغییرات همه جانبه با سرعت باورنکردنی اتفاق خواهد افتاد؛ لذا صاحب نظران به پیش بینی روندهای پیشروی ابعاد مختلف این موضوع در سطح جهانی برای سال ۲۰۲۵ میلادی پرداخته اند. در گزارشی که از سوی دفتر مطالعات آماری و راهبردی انجمن صنایع نساجی ایران منتشر شده، چشم انداز صنعت پارچه در سال ۲۰۲۵ میلادی در کشورهای آسیایی مورد بررسی قرار گرفته است. براساس این گزارش، تحولات صنعت نساجی و پارچه در پنج بخش عمده طبقه بندی شده است. نخستین و مهم ترین روند پیش بینی شده، این است که بازار مصرف پارچه در جهان در سال ۲۰۲۵ میلادی از مرز ۱.۷۲ تریلیون یورو خواهد گذشت، در حالی که ارزش فعلی آن ۰.۹۵ تریلیون یورو است و این به آن معناست که تقریباً ۰.۸۶ تریلیون یورو به ارزش کنونی این بازار افزوده می شود که نقش مهمی در ایجاد کسب و کار در این صنعت بازی می کند. پیش بینی ها حاکی است که سهم اصلی از این بازار مربوط به چین، هند، برزیل و روسیه باشد که رشد مصرف سرانه پارچه در این کشورها نیز نسبت به سایر کشورها بالاتر خواهد بود.

در مقابل، در پیش بینی دوم نرخ رشد مصرف سرانه پارچه در کشورهای امریکایی و اروپایی پایین تر خواهد بود. در حال حاضر کشورهای امریکایی و اروپایی بزرگ ترین بازار مصرف را دارند، اما در سال ۲۰۲۵ میلادی این روند تغییر خواهد کرد. دیگر روند پیش بینی شده نشان می دهد حجم ترکیب بازارهای هند و چین نسبت به بازارهای اروپا و امریکا بیشتر باشد. براساس پیش بینی سوم در چین تقاضای داخلی به شدت افزایش یافته و از صادرات سبقت خواهد گرفت، در حالی که عرضه محصولات به دلیل افزایش هزینه های تولید و کاهش رشد ارزش افزوده، با سرعت پایینی رشد خواهد کرد. این امر باعث خواهد شد که سهم ۴۰ درصدی کنونی چین از تجارت جهانی به ۳۵ درصد نزول پیدا کند. در حال حاضر، آسیا بزرگ ترین تولیدکننده و عرضه کننده محصولات نساجی و پارچه در جهان به شمار می رود. اکنون این منطقه در آستانه ورود به مرحله جدیدی از مصرف داخلی محصولات نساجی و پارچه است. روند چهارم پیش بینی تجارت داخلی آسیاست که در سال ۲۰۲۵ میلادی به دوبرابر مقدار حاضر معادل با ۳۰۱ میلیارد یورو خواهد رسید. در نهایت پیش بینی روند پنجم این است که زنجیره ارزش تولید جهانی باعث جذب سرمایه گذاری برای تولید پارچه در سال ۲۰۲۵ میلادی مازاد بر تقاضای حال حاضر است که طبق پیش بینی، معادل با ۰.۸۶ تریلیون یورو خواهد بود.

بنابراین طبق پیش بینی های صورت گرفته اگر با برنامه ریزی مناسب اقدام به ایجاد واحدهای تولیدی مختلف پارچه در کشور بپردازیم، می توانیم بازار مناسب را در آینده نزدیک بدست آوریم.

پیشرفت فیزیکی و فازبندی پروژه

وضعیت پروژه:

مطالعات انجام شده برای پروژه:

مطالعات توجیه فنی اقتصادی انجام شده و زمین مورد نیاز پروژه از سوی دولت قابل تأمین است.

عملیات اجرایی مجموعه در سال های اول و دوم شکل می گیرد. در سال اول هزینه های قبل از بهره برداری، ۶۰٪ عملیات محوطه سازی، ۶۰٪ عملیات ساختمان سازی و ۴۰٪ عملیات تأسیسات صورت می گیرد. در سال بعد، ۴۰٪ مابقی عملیات محوطه سازی، ۴۰٪ مابقی عملیات ساختمان سازی و ۶۰٪ مابقی تأسیسات صورت می گیرد. از سال چهارم مجموعه به بهره برداری خواهد رسید و دوران بهره برداری به مدت ۲۰ سال در نظر گرفته شده است.

فاز بهره برداری



برنامه مالی پروژه

برآورد سرمایه گذاری ثابت (هزینه های سرمایه ای)

شرح	انجام شده (میلیون ریال)	مورد نیاز (میلیون ریال)	جمع کل (میلیون ریال)
زمین	۰	۲۰،۶۲۵	۲۰،۶۲۵
محوطه سازی	۰	۱۰،۵۰۰	۱۰،۵۰۰
ساختمان	۰	۱۵۷،۵۰۰	۱۵۷،۵۰۰
تاسیسات	۰	۹۰،۰۰۰	۹۰،۰۰۰
ماشین آلات و تجهیزات	۰	۱،۸۰۰،۰۰۰	۱،۸۰۰،۰۰۰
هزینه های قبل از بهره داری	۰	۲۱،۹۰۰	۲۱،۹۰۰
متفرقه و پیش بینی نشده	۰	۱۰۵،۰۲۷.۵	۱۰۵،۰۲۷.۵
جمع هزینه های ثابت سرمایه گذاری	۰	۲،۲۰۵،۵۵۳	۲،۲۰۵،۵۵۳
سرمایه در گردش	۰	۱۸۳،۶۶۰	۱۸۳،۶۶۰
جمع کل هزینه های سرمایه گذاری	۰	۲،۳۸۹،۲۱۰	۲،۳۸۹،۲۱۰

مساحت زمین پروژه ۱۶۵۰۰ متر مربع و زیربنا ۱۰۵۰۰ متر مربع میباشد.

هزینه های جاری

ردیف	شرح	درصد هزینه ثابت	هزینه ثابت (میلیون ریال)	درصد هزینه متغیر	هزینه متغیر (میلیون ریال)	کل هزینه (میلیون ریال)
۱	مواد اولیه	%۰	۰	%۱۰۰	۹۰۰،۰۰۰	۹۰۰،۰۰۰
۲	حقوق و دستمزد	%۷۰	۲۵۴۱۰	%۳۰	۱۰،۸۹۰	۳۶،۳۰۰
۳	انرژی و سوخت	%۲۰	۴۳۰۰	%۸۰	۱۷،۲۰۰	۲۱،۵۰۰
۴	تعمیرات و نگهداری	%۲۰	۲۵۲۰	%۸۰	۱۰،۰۸۰	۱۲،۶۰۰
۵	استهلاک	%۱۰۰	۳۳۰۸۲.۵	%۰	۰	۳۳۰،۸۲.۵
۶	بازاریابی و تبلیغات	%۰	۰	%۱۰۰	۴۶،۰۰۰	۴۶،۰۰۰
۷	سایر هزینه های پیش بینی نشده	%۰	۰	%۱۰۰	۵۲،۴۷۵	۵۲،۴۷۵
	مجموع	-	۶۵۳۱۲.۵	-	۱،۰۳۶،۶۴۵	۱،۱۰۱،۹۵۸

پیش بینی درآمد

به منظور پیش بینی درآمد به صورت ذیل عمل نموده ایم:
طبق بررسی های صورت گرفته قیمت برخی از مدل های مخمل ساده و مخمل طرح دار در بازار به شرح جدول ذیل می باشد:

ردیف	نام محصول	قیمت هر متر مربع (میلیون ریال)
۱	مخمل ساده	۰.۷۵
۲	مخمل طرح دار	۱

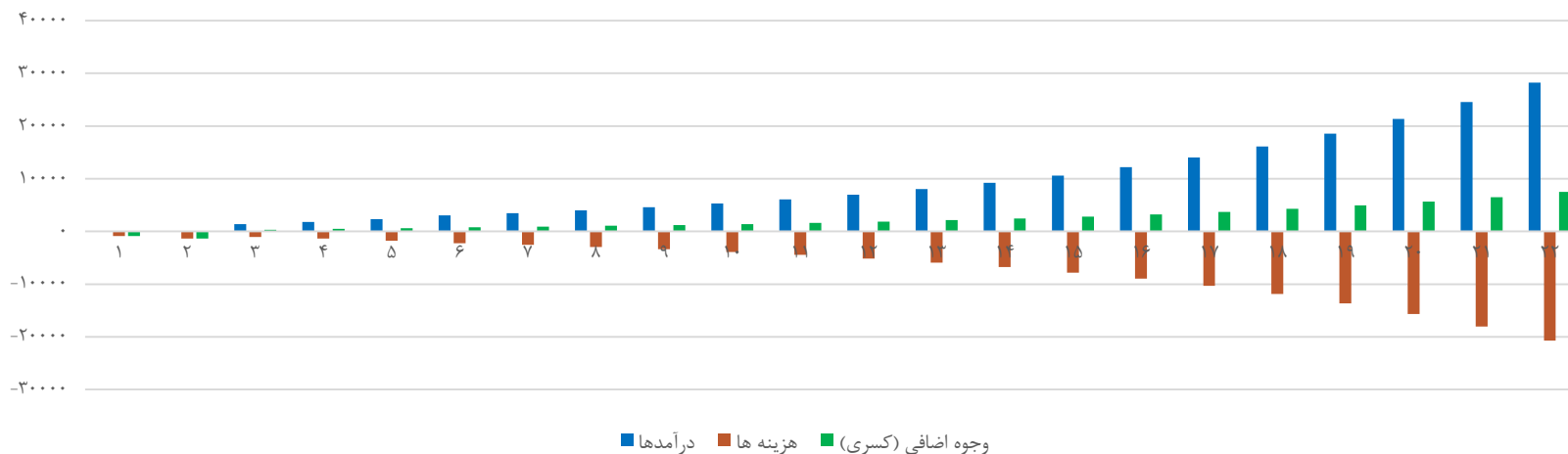
با توجه به جدول فوق و شرایط فعلی اقتصادی کشور متوسط قیمت پارچه مخمل برای واحد تولیدی مد نظر به شرح جدول ذیل می باشد:

شرح آیتم های درآمدی	میزان تولید سالیانه	واحد	متوسط قیمت هر متر مربع	درآمد سالیانه (میلیون ریال)
تولید پارچه مخمل	۲,۰۰۰,۰۰۰	متر مربع	۰.۷۵	۱,۵۰۰,۰۰۰
جمع کل	-	-	-	۱,۵۰۰,۰۰۰

جریان نقدینگی پروژه

سال	فاز ساخت		فاز بهره برداری																				
	۱	۲	۳	۴	۵	۶	۷	۸	۹	۱۰	۱۱	۱۲	۱۳	۱۴	۱۵	۱۶	۱۷	۱۸	۱۹	۲۰	۲۱	۲۲	
ظرفیت	%۰	%۰	%۷۰	%۸۰	%۹۰	%۱۰۰	%۱۰۰	%۱۰۰	%۱۰۰	%۱۰۰	%۱۰۰	%۱۰۰	%۱۰۰	%۱۰۰	%۱۰۰	%۱۰۰	%۱۰۰	%۱۰۰	%۱۰۰	%۱۰۰	%۱۰۰	%۱۰۰	%۱۰۰
درآمدها	۰	۰	۱۳۸۷.۵	۱۸۲۵	۲۳۶۰	۳۰۱۷.۵	۳۴۷۰	۳۹۹۰	۴۵۸۷.۵	۵۲۷۷.۵	۶۰۶۷.۵	۶۹۷۷.۵	۸۰۲۵	۹۲۳۰	۱۰۶۱۲.۵	۱۲۲۰۵	۱۴۰۳۷.۵	۱۶۱۴۲.۵	۱۸۵۶۲.۵	۲۱۳۴۷.۵	۲۴۵۵۰	۲۸۲۳۲.۵	
هزینه ها	۸۸۲.۵	۱۳۲۲.۵	-۱۰۴۵	۱۳۶۰	۱۷۴۵	۲۲۱۷.۵	-۲۵۵۰	-۲۹۳۰	-۳۳۷۰	-۳۸۷۷.۵	-۴۴۵۷.۵	-۵۱۲۷.۵	-۵۸۹۵	-۶۷۸۰	-۷۷۹۷.۵	-۸۹۶۷.۵	-۱۰۳۱۲.۵	-۱۱۸۵۷.۵	-۱۳۶۳۷.۵	-۱۵۶۸۲.۵	-۱۸۰۳۵	-۲۰۷۴۰	
وجوه اضافی (کسری)	۸۸۲.۵	۱۳۲۲.۵	۳۴۲.۵	۴۶۵	۶۱۵	۸۰۰	۹۲۰	۱۰۶۰	۱۲۱۷.۵	۱۴۰۰	۱۶۱۰	۱۸۵۲.۵	۲۱۳۰	۲۴۵۰	۲۸۱۷.۵	۳۲۴۰	۳۷۲۵	۴۲۸۲.۵	۴۹۲۵	۵۶۶۵	۶۵۱۵	۷۴۹۲.۵	
مانده وجوه نقد تجمعی	۸۸۲.۵	۲۲۰۵	۱۸۶۲.۵	۱۳۹۷.۵	۷۸۲.۵	۱۷.۵	۹۳۷.۵	۱۹۹۷.۵	۳۲۱۵	۴۶۱۵	۶۲۲۵	۸۰۷۷.۵	۱۰۲۰۷.۵	۱۲۶۵۵	۱۵۴۷۲.۵	۱۸۷۱۰	۲۲۴۳۵	۲۶۷۲۰	۳۱۶۴۵	۳۷۳۱۰	۴۳۸۲۵	۵۱۳۱۵	

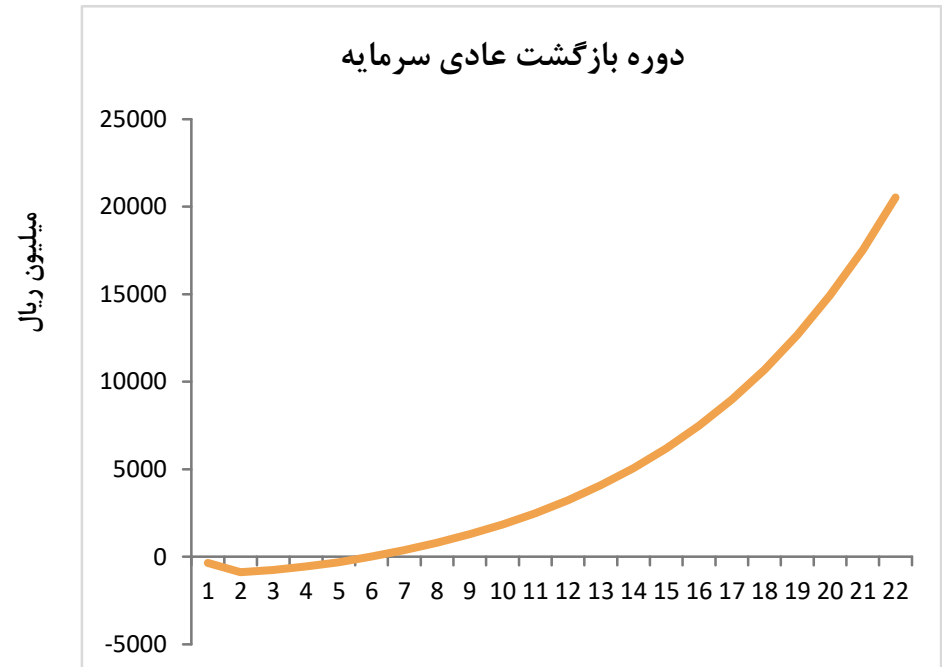
جریان نقدی پروژه (۲۰ سال بهره برداری)



شاخص های اقتصادی



در ظرفیت کامل طرح، نقطه سربه سر در ۱۴٪ از تولید یا درآمد محقق خواهد شد.



بعد از ۵.۹ سال کل سرمایه قابل برگشت می باشد.

خلاصه مباحث اقتصادی پروژه

نوع فعالیت	عنوان دقیق فعالیت با ذکر کد (ISIC)	نام محصول تولیدی	ظرفیت اسمی و واحد آن
تولیدی	تولید پارچه مخمل ۱۷۱۱۶۱۲۳۹۱	پارچه مخمل	۲,۰۰۰,۰۰۰ متر مربع
طول دوره اجرا	کل سرمایه گذاری ثابت (میلیون ریال)	سرمایه در گردش سالانه (میلیون ریال)	نیروی انسانی مورد نیاز
۲ سال	۲۲۰۵۵۵۲.۵	۱۸۳۶۶۰	۵۵ نفر
نرخ بازده داخلی IRR	خالص ارزش فعلی NPV (میلیون ریال) در نرخ تنزیل ۲۰٪	دوره بازگشت	نسبت منافع به هزینه B/C*
۳۳.۱٪	۲۳۳۰۰۰۰	۳ سال	۱.۲۴

• ۳۳.۱٪

نرخ بازده داخلی



• ۷.۷۶۶ میلیون یورو
(هر یورو ۳۰۰۰۰۰۰ ریال)
نرخ تنزیل ۲۰٪

خالص ارزش فعلی

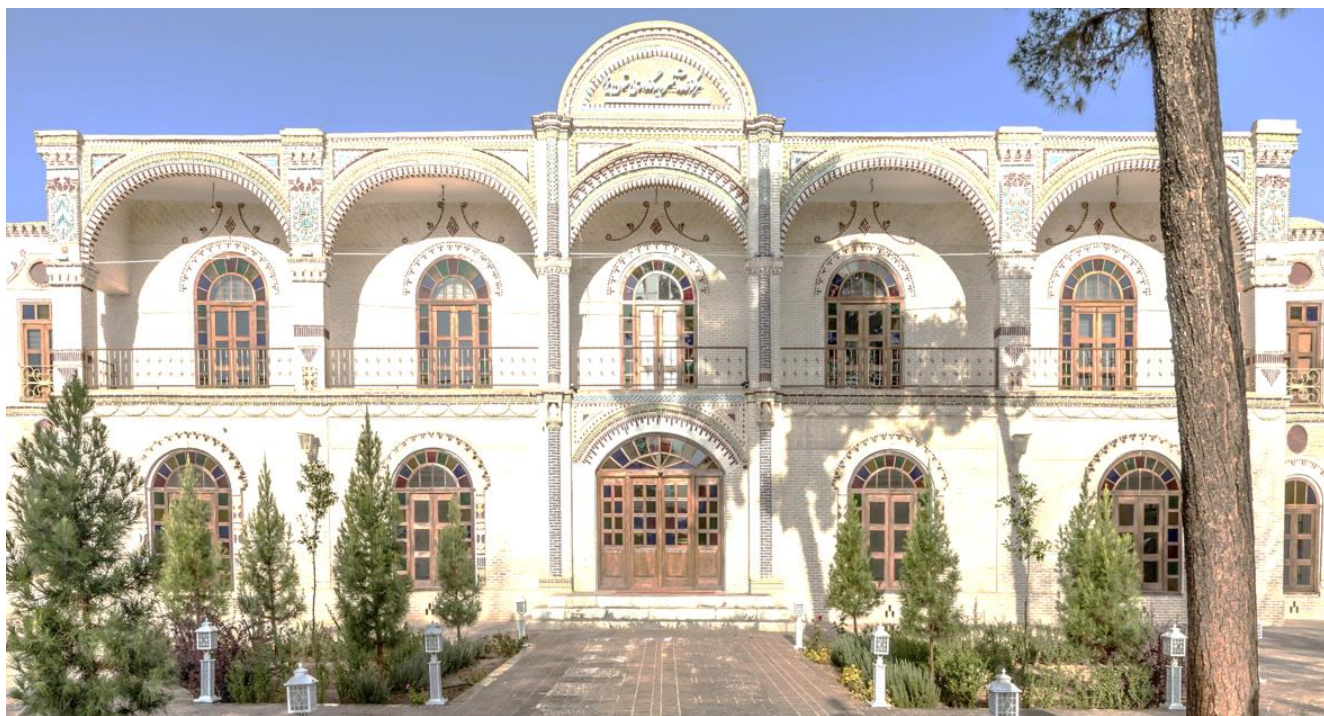


• ۳ سال بعد از بهره برداری

دوره بازگشت سرمایه



Take Advantage Turn to Yazd



مرکز خدمات سرمایه گذاری استان یزد آماده تسهیل و تسریع
فرآیند سرمایه گذاری شماست.

www.investinyazd.ir